

**ГККП «ИНДУСТРИАЛЬНО – ТЕХНИЧЕСКИЙ КОЛЛЕДЖ
Г.СТЕПНОГОРСК»**

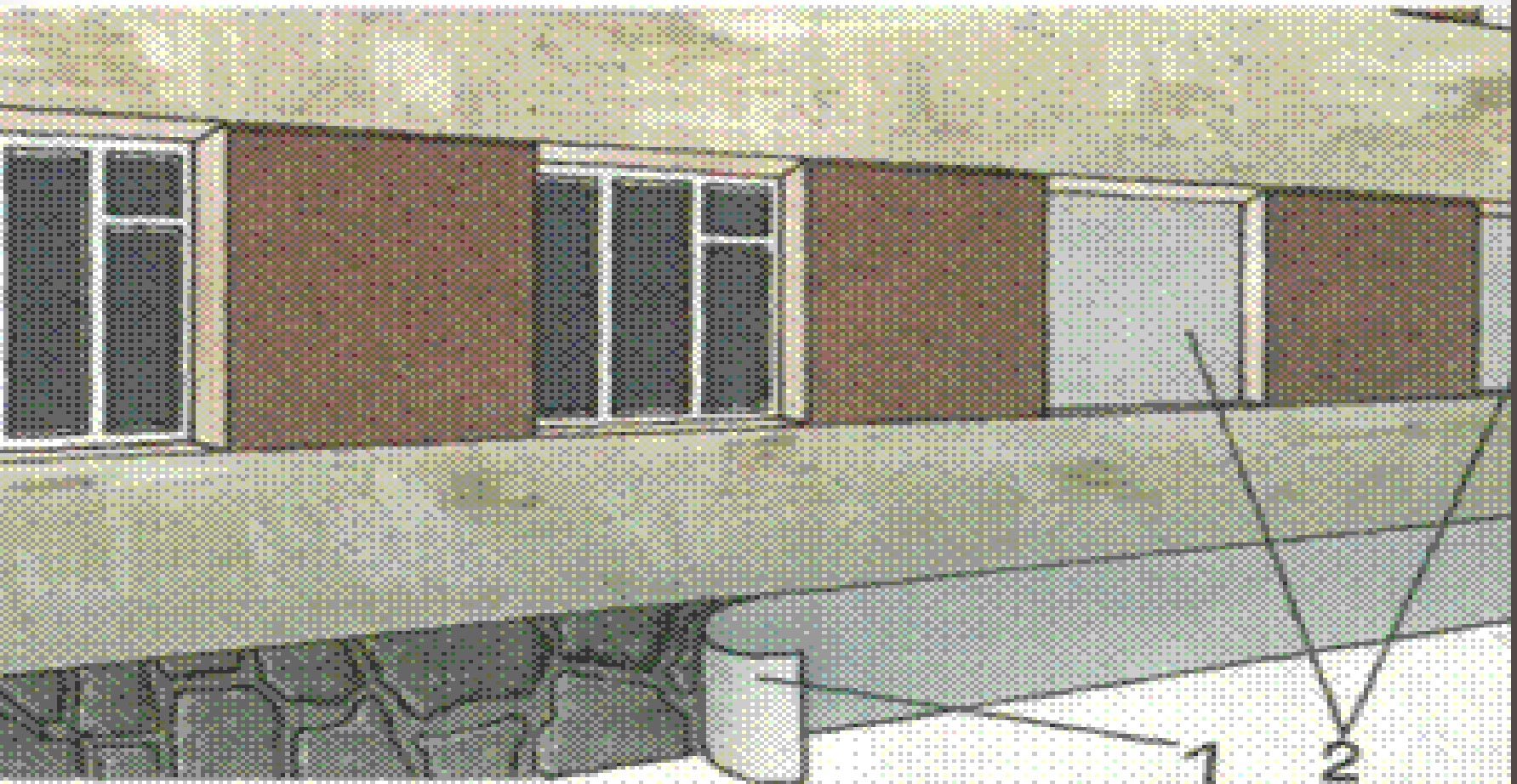
«Покраска фасада водными составами»

**СПЕЦИАЛЬНОСТЬ: «СТРОИТЕЛЬСТВО И
ЭКСПЛУАТАЦИЯ ЗДАНИЙ И СООРУЖЕНИЙ»**

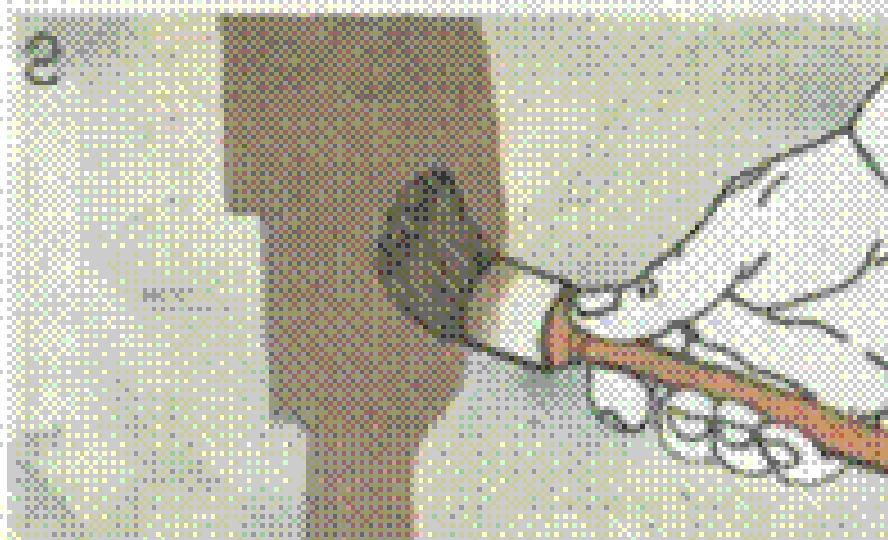
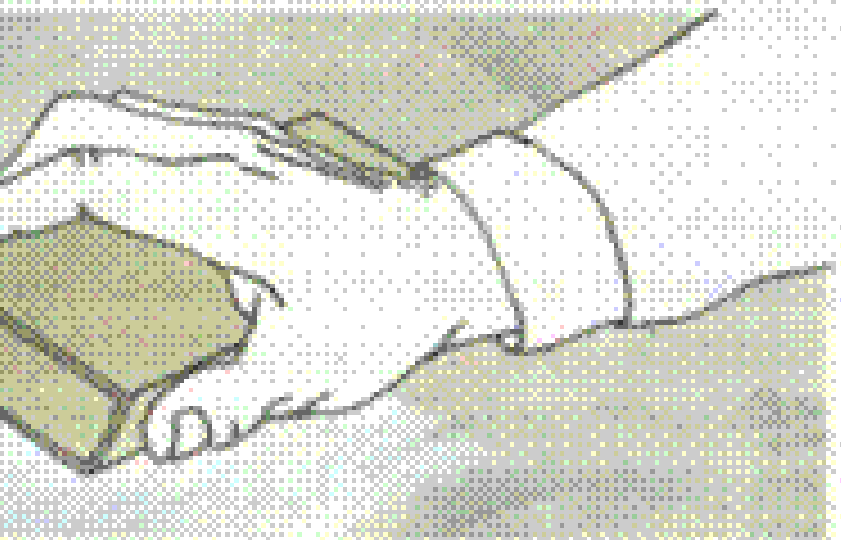
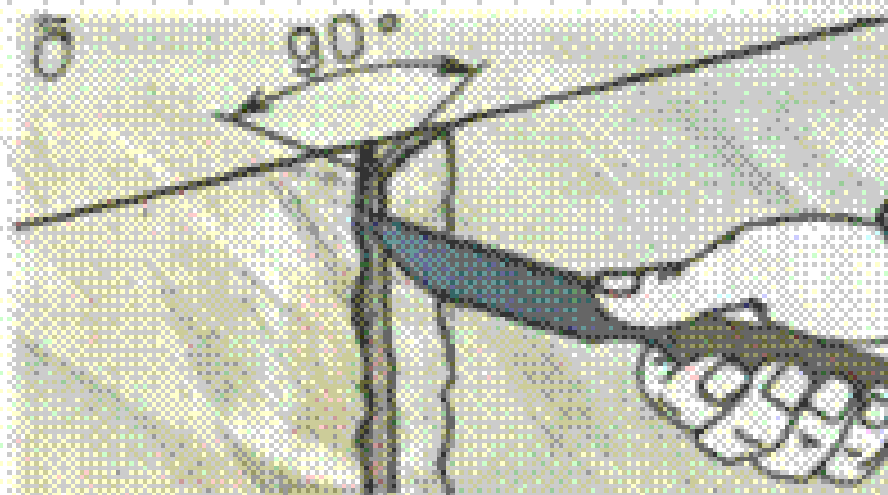
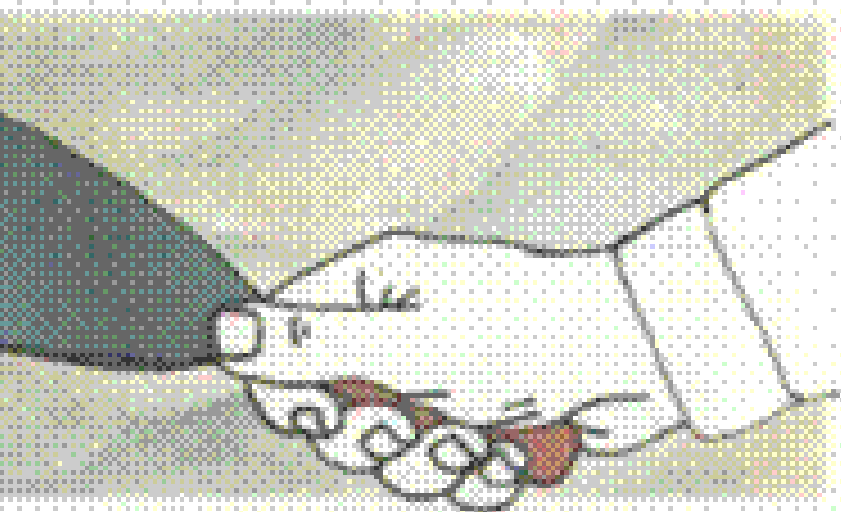
ГРУППА 3-ШМ 17

**МУСИНА АЙТЖАМАЛ ДОСЫМБЕКОВНА
МАСТЕР П/О**

Введение



Окраска наружных (фасадных) стен придает зданию архитектурную выразительность. Перед началом работ все детали фасада, не подлежащие окраске (окна, цоколи др.), оклеивают бумагой или ограждают легкими щитами.



Подготовка поверхности стен к окраске включает: удаление отслоившейся краски, расшивку и подмазку трещин, заделку и шлифовку подмазанных мест, огрунтовку подмазанных мест. Выполняют эти операции теми же инструментами и приемами, что при подготовке к окраске стен в помещениях.

Долговечность окраски определяется временем проведения работ. Не окрашивают фасады в жаркую погоду, а также сразу после дождя, поскольку поверхность стен должна быть сухой. Для окраски бетонных, оштукатуренных и каменных фасадов используют различные составы.

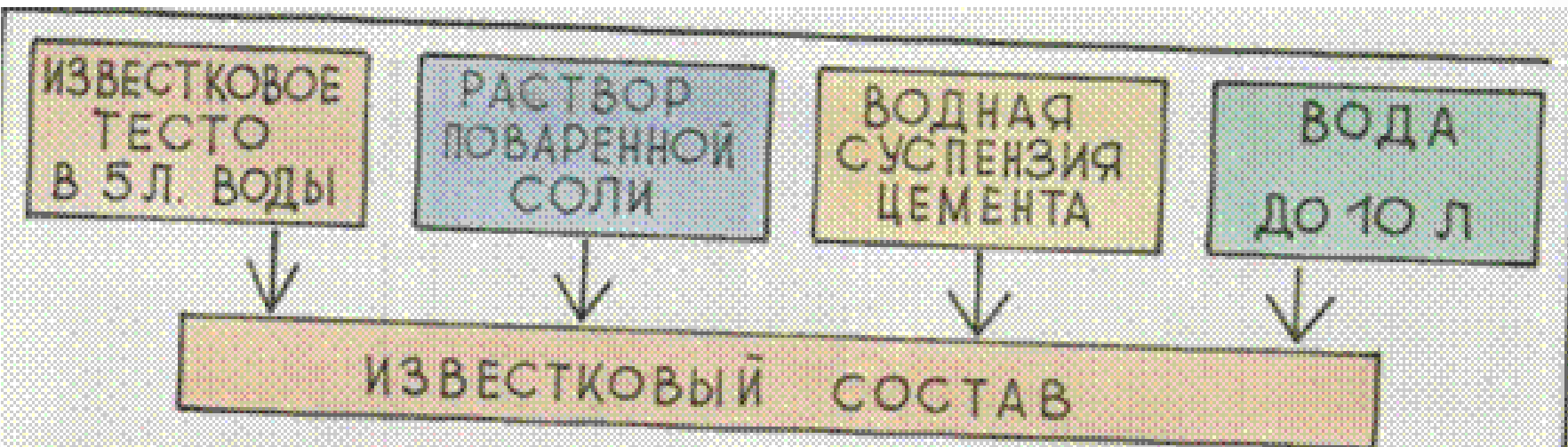
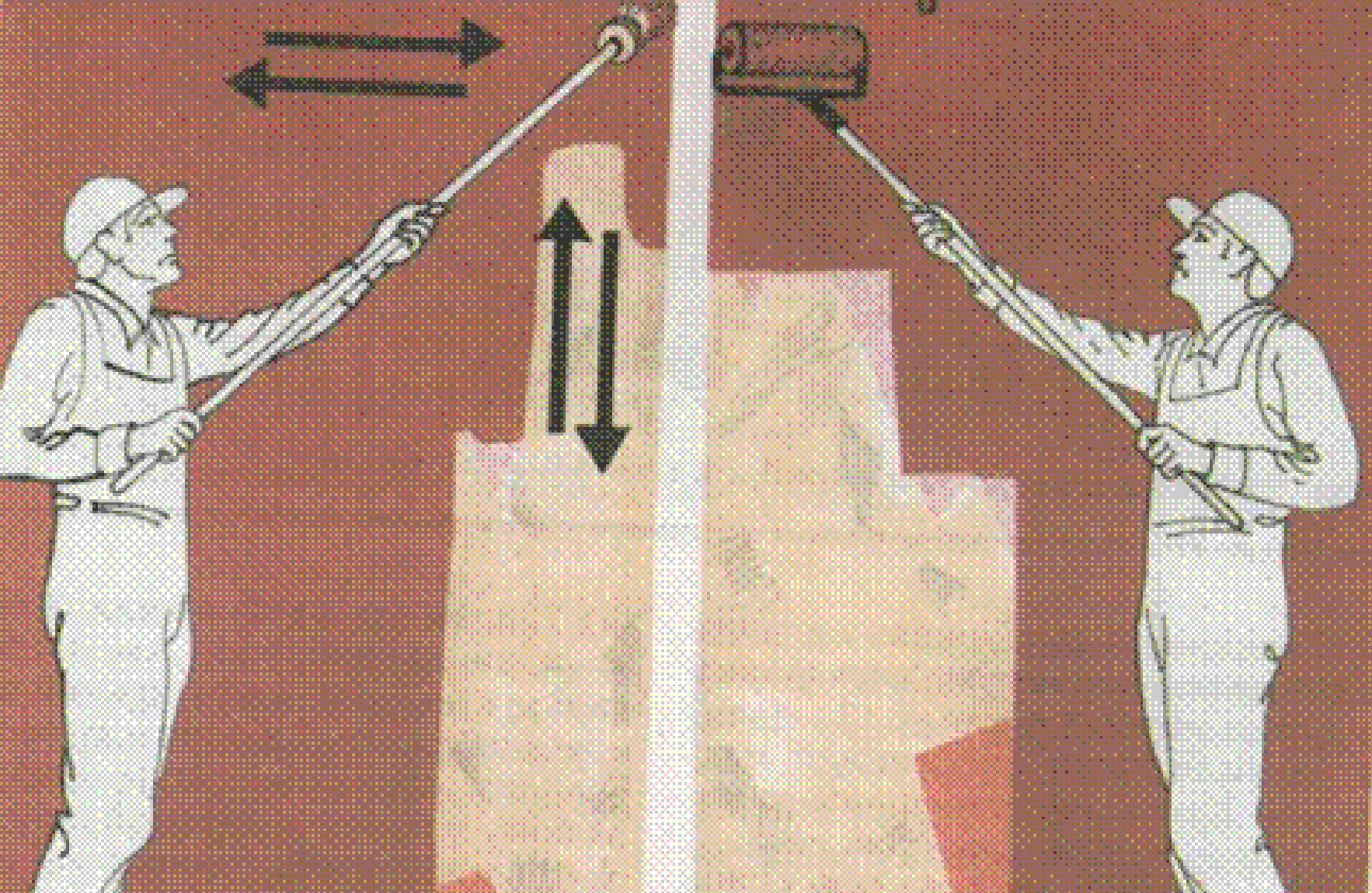
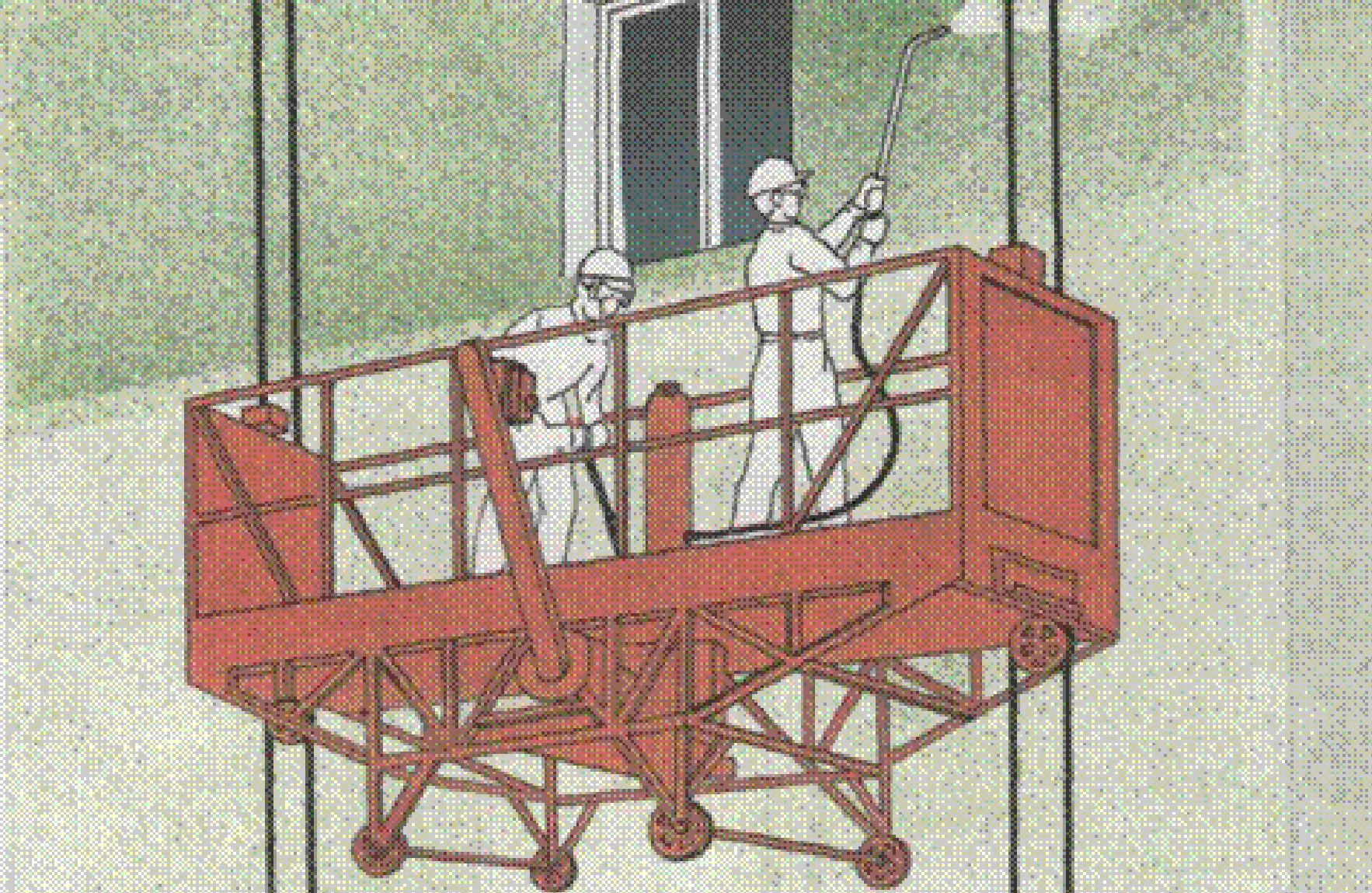


Схема приготовления известкового состава для окраски фасада



Окраска фасадов
а — маховой кистью; б — валиком



Окраска фасада краскопультom с самоподъемной люльки

краска известковыми составами получится прочной, если известь успеет карбонизироваться, т. е. гидрат оксида кальция, входящий в состав известковой краски, превратится в кристаллический углекислый кальций. Для этого необходима влажная среда. Поэтому известковыми составами лучше окрашивать влажные поверхности, не подверженные действию солнечных лучей и сухого ветра.

Наносят известковую краску краскопультом или маховыми кистями. При этом приемы работ при окраске стен и потолков такие же, как и при окраске клеевыми составами.

Окраску силикатными составами производят валиком или кистью через 10... 12 ч после нанесения грунтовки. Краску при однотонном покрытии наносят в один-два слоя. Вторым слоем наносят через 10... 12 ч. Если необходимо нанести рисунок, то применяют резиновый валик. При этом краску наносят через 1...2 ч после первого окрашивания. Приемы работ кистью и валиком такие же, как и при окраске клеевыми составами.

Окраска водоэмульсионными составами ведется по чистым, сухим, хорошо подготовленным, оштукатуренным поверхностям.

Для нанесения водоэмульсионных красок используют кисти и валики. Кистями краску на поверхность стены наносят вертикальными мазками на расстоянии 5... 7 см друг от друга. Растушевывают краску по поверхности горизонтальными и вертикальными движениями. Перед окраской всей поверхности валиком окрашивают кистью-ручником углы и другие труднодоступные места.

При окраске валик перемещают вертикальными движениями сверху вниз, перекрывая захватки окраски на 2...3 см.

Водоэмульсионные краски высокой вязкости наносят в один слой, а менее вязкие - в два слоя. Второй слой наносят только после полного высыхания первого.

Актуализация опорных знаний

- **1. Перечислить инструменты для декоративной штукатурки.**
- **2. Для чего применяют декоративные штукатурки?**
 - а) выравнивание внутренних поверхностей в жилых и общественных зданиях;
 - б) отделки фасадов и некоторых помещений общественных зданий;
 - в) отделки помещений внутренних поверхностей в промышленных зданиях.
- **3. Какие штукатурки называются декоративными?**
 - а) выполняющие защитные функции;
 - б) выравнивающие поверхности стен;
 - в) отличающиеся от обычных цветом или своеобразной фактурой.

Спасибо за внимание